

目錄

廢棄物環保處理	2
智慧節能的使用提示	2
安全注意事項	3
各部份的名稱與配件	5
操作面板與顯示螢幕	6
開始洗滌前的準備	8
如何使用洗衣機	9
行程的運轉內容及可變更的內容	14
使用標準行程運行部份變更	16
如果發生停電	19
維護與保養	20
疑難排解除	22
顯示和通知內容代碼	23
如何安裝洗衣機	24
客戶服務	29
產品規格	29

感謝您購買日立全自動洗衣機。

- 請詳閱本使用與安裝說明書，以便正確使用本機器。
- 請妥善保管本使用與安裝說明書，以供日後參考。

廢棄物環保處理

處理包裝材料

新洗衣機運送到您家的途中，使用運送包裝材料保護洗衣機。所有材料皆對生態無害且可回收利用。為建立更美好的環境。請環保處理包裝材料

⚠ 窒息危險！

請勿讓兒童玩耍包裝材料及相關配件。
塑膠袋及折疊箱可能會導致窒息。

處理您的舊電器

舊電器並非毫無價值。經環保回收後，舊電器可以再成為有用的新材料。

請您將不再使用的電器拔掉電源插頭。

如果您希望回收產品，請聯絡您當地的環保相關單位或經銷商，詢問正確的丟棄方法。

智慧節能的使用提示

- 請遵照各行程的洗滌量限制。
- 本洗衣機具有省電操作的特色，其內建的變頻器可以根據您衣物的狀況 調整，達到操作最佳化。
- 請根據衣物的髒污程度、洗滌量及水的硬度，以及遵照洗衣劑品牌關於洗衣劑用量的指示加入洗衣劑。
- 本洗衣機加強了節水功能，例如「旋轉灑水清洗」功能，且與之前的型號相比，行程用水量較少。如果您想要省更多水，請使用「程序」按鈕選擇「節水」。

安全注意事項

開始操作洗衣機之前，請詳閱本安全指示。



警告

可能導致死亡或嚴重傷害的問題

一般安全

- 請勿拆卸、維修或改裝洗衣機。
→ 這樣可能會導致故障、火災、觸電或身體傷害。
→ 維修請聯絡您當地的服務中心。
- 請勿將火油或任何可燃物放入洗衣機或擺放在洗衣機附近（氣體、柴油、汽油、稀釋劑、酒精、或附著這些物質的衣物）。
→ 這樣可能會導致爆炸或火災。
- 請勿將水倒在運作中的洗衣機上。
→ 這樣可能會導致觸電。
- 請不要爬到洗衣機上。請勿將重物置於玻璃蓋上，不要將任何物品掉落在玻璃蓋上，也不要對玻璃蓋施以重力。
→ 這可能會導致玻璃蓋破碎。如果玻璃蓋上出現任何刮傷或破損，請停止使用洗衣機，並與您當地的服務中心聯繫，要求檢查與維修。
- 當上蓋安全鎖裝置已解鎖，且您可以打開上蓋時，洗衣槽仍在旋轉即為故障。如果發生這個情況，請勿碰觸洗衣槽內的衣物，並立即停止使用洗衣機。請聯絡您當地的服務中心進行維修。

安裝

- 請勿將洗衣機安裝在非常潮濕的地方，例如浴室或風雨所及的地方。
→ 可能會導致火災、觸電、漏電、腐蝕或產品損壞。
- 請勿將洗衣機安裝在附有滾輪的板子或不平穩的表面上。
→ 這樣可能會因為異常的震動導致身體傷害或故障。
- 如果您搭配使用三腳插頭及兩腳轉接插頭，洗衣機必須接地。
→ 若未接地使用可能會導致觸電。
- 請使用新的供水管，將洗衣機連接到水龍頭。
- 如果將洗衣機安裝在鋪有地毯的地面上，地毯不能阻塞開口。

電源與電源線

- 請勿用潮濕的手安插或拔除電源插頭。
→ 這樣可能會導致觸電。
- 請使用額定電壓 110 V 交流電。切勿將其他設備連接到相同的插座。
→ 如果洗衣機和其他電器使用相同插座，可能會導致插頭過熱，並造成火災。
- 清除電源插頭上的所有灰塵。
→ 髒污或灰塵可能會導致火災。
- 請勿使用已受損或鬆動的電源 開/關插座。
→ 這樣可能會導致觸電、短路或火災。
- 請勿損傷、切割、修改、折彎或摺疊電源線。
→ 這樣可能會損壞電源線，並導致火災或觸電。
- 請勿搭配使用電源線及延長線。
→ 這樣可能會導致過熱或火災。
- 電源線損壞時，須由製造廠商或其服務處或具有相關資格的人員加以更換以避免危險。

安全注意事項

兒童安全

- 將包裝材料放置於遠離兒童及嬰兒的地方。
→ 有窒息的危險。
- 請勿讓兒童爬到洗衣機上或爬進洗衣槽內。請勿在洗衣機附近放置箱子或椅子，使兒童可以用來爬到洗衣機上。
→ 有可能會導致身體傷害。
- 請看管兒童，確保他們不會玩耍洗衣機。

⚠ 注意事項

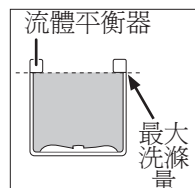
可能導致身體傷害或財物損失的注意事項。

一般安全

- 如果停水或您移除供水管並重新接上，請關閉水龍頭，按下「啟動 / 暫停」按鈕，然後等 40 秒後再慢慢開啟水龍頭。
→ 水管內大量的空氣氣壓可能會損壞洗衣機。
- 請定期檢查確認供水管的連接螺母已擰緊。
→ 鬆動的螺母可能會導致漏水。
- 如果您長期不使用洗衣機，請拔除電源插頭，並關閉水龍頭。

使用

- 使用洗衣機之前，必須移除所有包裝材料。
→ 可能會導致故障或異常震動。
- 操作洗衣機之前，請檢查洗衣槽內部。
→ 請確認洗衣槽內沒有寵物或。異物。
- 請勿洗滌以下物品，例如雨衣、潛水服、滑雪服、睡袋、坐墊、枕頭、鞋子或其他不易在水中流動的物品。
→ 洗衣機可能無法正常運作，或者導致身體受傷或洗衣機及物品損壞。
- 洗滌大件物品時，請勿將其摺疊或堆疊在一起，例如毛毯。
- 請勿使用單邊長大於 40 cm 的洗衣網。
→ 衣物可能會變得不平衡，在脫水時導致異常震動。
- 洗滌物不得超過流體平衡器的底部（虛線）。
→ 脫水時可能會導致洗滌物超出脫水槽，並損壞衣物或洗衣機，或導致漏水。
- 洗滌衣物時，請將洗衣劑放入洗衣劑投入盒。
- 請勿使用溫度超過 50°C 的水。
- 請勿將衣物與硬幣、別針或石頭一起洗滌。
→ 這樣可能會損壞衣物或洗衣機，或導致漏水。洗滌前請檢查口袋。
- 請勿使用尖銳物品按下按鈕。
- 請勿將重物、裝滿液體的容器或發熱的設備放在洗衣機上。
→ 這樣可能會損壞洗衣機或其頂部。

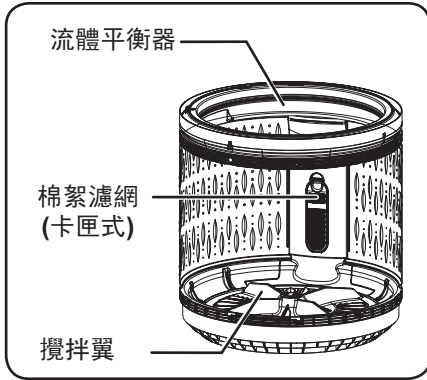


維護與保養

- 如果有洗衣劑、柔軟精或漂白劑濺到洗衣機表面，請立即使用濕布清除。
→ 可能會損壞洗衣機的塑膠或鋼鐵部件生銹。
- 請勿在洗衣機附近放置發熱的設備。
→ 這樣可能會導致洗衣機變形。

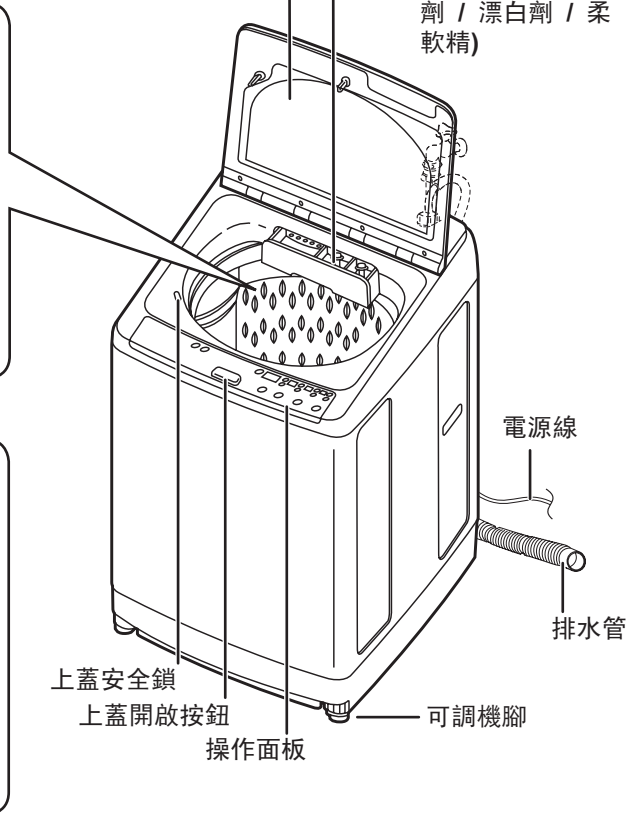
各部份的名稱與配件

洗衣槽

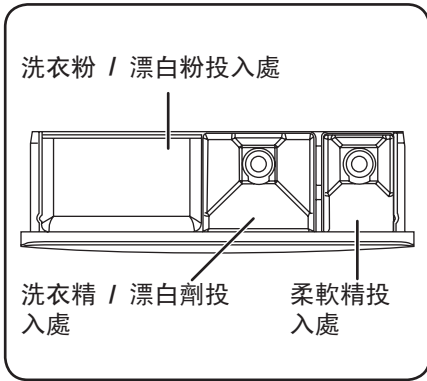


機蓋

洗劑投入盒 (洗衣劑 / 漂白劑 / 柔軟精)

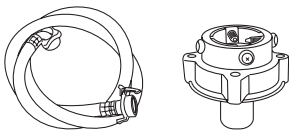


投入盒



配件

供水管及便捷連接器



(1 組)

腳套



(2 個)

另售配件

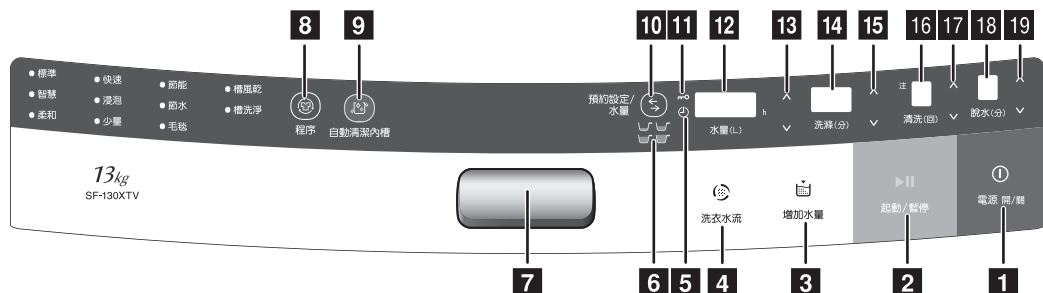
洗衣網



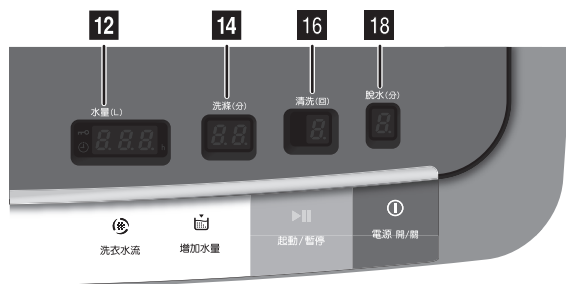
請參閱第 12 頁
部件編號 PTSF-140JJS 001

操作面板與顯示螢幕

使用操作面板時 (上蓋打開)



洗衣機運作時 (上蓋關閉)



1 「電源 開/關」按鈕

按下此按鈕開啟及關閉電源。當操作完成時，洗衣機會自動關閉。如果開啟電源，10 分鐘內沒有操作洗衣機或按下任何按鈕，洗衣機也會自動關閉。

2 「起動 / 暫停」按鈕

起動及暫停操作。當洗衣機暫停操作超過一小時，且沒有執行任何操作，洗衣機將自動關閉。

3 「增加水量」按鈕

按下此按鈕將水注入洗衣槽。可以在洗滌及一般清洗行程使用此功能。當水量達到最高位時，會自動停止增加水量。

4 「洗衣水流」按鈕

變更水流會強度。每按一次此按鈕，水流強度即進行變更。水流強度會顯示在「水量 / 計時器」的螢幕上。(0 : 一般、1 : 強、2 : 特強、-1 : 弱、-2 : 特弱) 可以在洗滌及一般清洗行程中使用此功能。

5 「延遲計時器」指示燈

「預約計時器」設定的指示燈。

6 「洗衣劑量」指示燈

顯示適合的洗衣劑用量。

7 「打開機蓋」按鈕

打開上蓋。

8 「程序」按鈕

選擇洗衣行程。每按一次此按鈕，行程即進行變更。

- 9** 「自動清潔內槽」
按鈕
- 自動清洗洗衣槽的外部及外槽的內部，保持洗衣機乾淨整潔。此設定出廠時處於關閉狀態。此功能一經開啟，每次您洗滌衣物，洗衣機都會自動執行「自動清潔內槽」功能。
- 10** 「預約計時器 / 水量
切換」按鈕
- 切換至「預約計時器」模式時，計時器所設定的時間會顯示在 **13**。請再按一下此按鈕即可回到「水量」模式。
- 11** 「上蓋安全鎖」
指示燈
- 清洗和脫水期間會鎖住上蓋。會鎖住上蓋。當此指示燈亮起，將無法打開上蓋。若要解鎖，請按下「起動 / 暫停」按鈕來暫停操作。不久後上蓋安全鎖裝置會自動解鎖。
- 12** 水量/計時器/剩
餘時間指示器
- 當上蓋開啟時，會顯示水量。當上蓋關閉時，會顯示剩餘時間。
- 13** 「計時器 / 水量」
按鈕
- 調整預約時間及水量。根據不同的行程，可以設定的最大水量也不同。「預約計時器」模式，可以將預約時間設定在 **3** 至 **12** 小時之間。
- 14** 「洗滌」指示器
- 顯示洗滌時間。
- 15** 「洗滌」按鈕
- 變更洗滌時間。可以自行將洗滌時間設定在 **3** 至 **24** 分鐘之間。
- 16** 「清洗」指示器
- 顯示清洗設定。當指示器顯示 **EX** 時，洗衣機將會進行注水清洗。
- 17** 「清洗」按鈕
- 變更清洗次數。可自行將清洗次數設定在**1**至**3**次之間
- 18** 「脫水」指示器
- 顯示脫水時間。
- 19** 「脫水」按鈕
- 變更脫水時間。可以自行將脫水時間設定在 **1** 至 **9** 分鐘之間。

開始洗滌前的準備

準備洗滌物

- 移除口袋中的異物 (硬幣、安全別針等)。
- 將纖柔衣物 (編織衣物、女性內衣褲等) 放入洗衣網。
- 移除衣物上較大的棉絮、污泥、沙粒、頭髮及寵物毛髮。
- 繫上衣物上的繩子及扣上鈕扣。

分類洗滌物

- 請依照布料種類及洗衣標籤符號來分類洗滌物 (棉布、混合纖維、合成纖維、羊毛、手洗衣物等)。
- 請勿洗滌過少衣物，例如只有一件牛仔褲。
→ 內槽可能會變得不平衡，在脫水時造成異常震動。
- 白色及其他顏色的衣物。請分開洗滌

⚠ 可能導致身體傷害！

請勿洗滌不易在水中流動的以下物品，因為這樣在脫水時有可能會造成異常震動，導致身體傷害或機器故障。

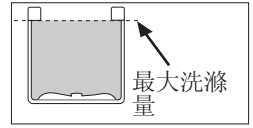
- 防水衣物，例如潛水服、滑雪服等。
- 附有防滑膠底的物品，例如門墊。
- 坐墊、枕頭、鞋子等。

洗衣劑及添加劑

- 請依照洗衣機上的「洗衣劑量」指示燈，使用適量的洗衣劑。洗衣劑的類型和使用量視布料種類、容量、洗滌量、髒污程度及水的硬度而定。
如果是以下情況，請減少使用洗衣劑：
 - 洗滌量較少時。
 - 洗滌物只有輕微髒污時。
- 太多的洗衣劑會形成過多的泡沫並且降低清洗效果，或者可能導致漏水。
- 如果水壓或水溫過低，視洗衣劑品牌，洗衣劑有可能無法在洗衣劑投入盒中完全溶解。
→ 請參閱第 20 頁：維護與保養說明
- 請遵照品牌包裝上的用量指示，使用柔軟精或漂白劑。

1 分類洗滌物

- 請依照布料種類、洗衣標籤符號及髒污程度分類洗滌物。
→ 請參閱第 8 頁：開始洗滌前的準備
- 請勿超過最大洗滌量。
- 洗滌物不得超過流體平衡器的底部（虛線）。



2 按下「電源 開/關」按鈕開啟電源

- 如果 10 分鐘內沒有選擇任何行程，洗衣機會自動關閉。請再次按下「電源 開/關」按鈕開啟電源。

3 選擇及調整程序

- 請使用「程序」按鈕選擇行程。
→ 請參閱第 14 頁：行程總覽
- 您可以使用「洗滌」、「清洗」及「脫水」按鈕，自行變更洗滌、清洗及脫水操作的組合靈活設定。
- 您可以使用「自動清潔內槽」按鈕，開啟「自動清潔內槽」功能。
→ 請參閱第 11 頁：如何使用自動清潔內槽功能
→ 此功能一經開啟，每次您洗滌衣物，洗衣機都會自動執行「自動清潔內槽」功能。若要停用「自動清潔內槽」功能，請在電源開啟時再次按下「自動清潔內槽」按鈕。

4 按下「起動 / 暫停」按鈕

- 操作開始前，洗衣機會自動偵測洗滌物重量，並在顯示螢幕上出現建議洗衣劑量及水量。

5 將洗衣劑放入洗衣劑投入盒並關閉上蓋

- 請打開洗衣劑投入盒，放入顯示螢幕上建議的洗衣劑量，並關上洗衣劑投入盒。
- 洗衣劑量是以一匙 35 克的洗衣粉為基準。
視洗衣劑種類不同，所需的洗衣劑量會有所不同，請遵照洗衣劑包裝上的用量指示。
- 關於洗滌劑，請遵照洗衣劑包裝上的指示，將洗衣劑放入洗衣劑 / 漂白水投入盒。
- 請遵照柔軟精包裝上的指示，將柔軟精加入柔軟精投入盒。柔軟精會在最後一次清洗前自動投入到洗衣槽中。
- 關於漂白水，請遵照漂白水包裝上的指示，將漂白水放入洗衣劑 / 漂白水投入盒。
- 視溫度狀況，上蓋關閉的速度可能會有所不同，這並非異常現象。

– 暫停程序：	請按下「起動 / 暫停」按鈕。如果 1 小時內沒有重新起動，洗衣機將會自動關閉電源。
– 程序中途加入衣物：	請按下「起動 / 暫停」按鈕來暫停操作，並放入您的衣物。洗衣槽若正在旋轉，上蓋處於上鎖狀態，請您等到洗衣槽完全停下後，安全鎖裝置會自動解鎖。放入衣物後，關閉上蓋並按下「起動 / 暫停」按鈕，重新起動操作。 * 注意：由於洗衣機一開始會偵測洗滌量，決定最佳的洗衣方式，因此不建議加入大量的衣物。
– 行程中途加水：	請按下「增加水量」按鈕。當您按住按鈕，會開始加水。當您放開按鈕或已達到最高水量時，會停止加水。 * 注意：此功能只能在「標準」、「智慧」、「柔和」、「快速」、「浸泡」、「少量」及「節能」程序的洗滌與一般清洗程序中執行。
– 變更水流強度：	請按下「洗衣水流」按鈕。 重複按下此按鈕，可以調整5種水流強度。 * 注意：此功能只能在「標準」、「智慧」、「柔和」、「快速」、「浸泡」、「少量」及「節水」程序的洗滌與一般清洗程序中執行。
– 結束程序：	請按下「起動 / 暫停」按鈕，再按下「電源開/關」按鈕關閉電源。

6 行程結束

- 當行程結束時，蜂鳴器會響起。

可以停用蜂鳴器或變成其它 5 種聲音。

- 停用蜂鳴器：請按下「電源 開/關」按鈕開啟電源。
請至少按住  水量按鈕 3 秒鐘不放。
- 起動蜂鳴器：請按下「電源 開/關」按鈕開啟電源。
請至少按住  水量按鈕 3 秒鐘不放。
- 變更蜂鳴器的聲音：請按下「電源 開/關」按鈕開啟電源。
請至少按住  水量按鈕 3 秒鐘不放。

- 當操作完成時，洗衣機會自動關閉電源。

如何使用自動清潔內槽功能

- 1.請按下「電源 開/關」按鈕開啟電源。
- 2.請。按下「程式」選擇行程。
- 3.請按下「自動清潔內槽」按鈕，再按下「起動 / 暫停」按鈕。

- 此設定出廠時處於關閉狀態。

此設定一經開啟，每次您洗滌衣物，洗衣機都會自動執行「自動清潔內槽」功能。

- 在進行最後一次脫水之前，會清洗內槽的外部、攪拌翼的底面及外槽的內部，可以清除髒污和黴菌。
若要停用「自動清潔內槽」功能，請在電源開啟時再次按下「自動清潔內槽」按鈕即可。

- 「自動清潔內槽」功能僅會在每個行程進行脫水之前運作。
- 即使洗衣機從清洗的操作開始，「自動清潔內槽」功能仍然會運作。
- 無法在此功能進行期間設定或取消「自動清潔內槽」功能。
- 洗衣機會在以下的情況自動取消「自動清潔內槽」功能：
 - 脫水時間手動設定為 1 分鐘時。
 - 設定只脫水時。
 - 設定不脫水時。
- 視髒污的種類及程度而定，「自動清潔內槽」功能可能無法完全洗掉某些髒污。
- 如果很少使用洗衣機，「自動清潔內槽」功能可能無法完全洗掉某些髒污。
- 若要更徹底地洗淨洗衣槽，我們建議將「洗衣槽洗淨」程序搭配「自動清潔內槽」功能使用。

- 當選擇以下其中一個程序時，「自動清潔內槽」功能將無法運作。

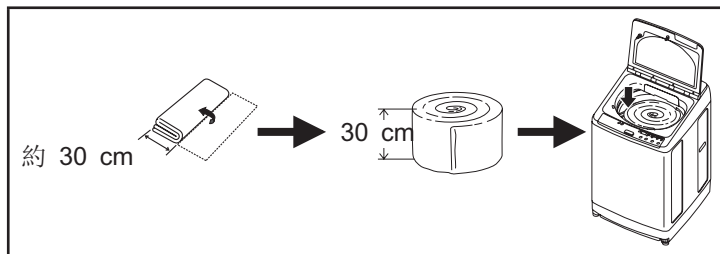
- 毛毯
- 洗衣槽風乾
- 洗衣槽洗淨

- 當「自動清潔內槽」功能正在運作時，可能會有水從柔軟精投入盒流出。此為洗衣機的正常運作，並不是故障。

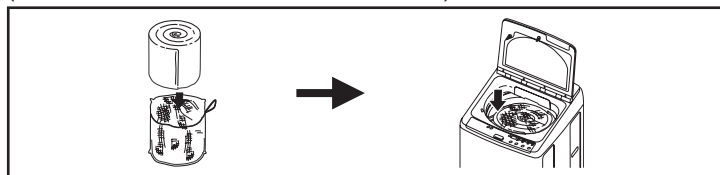
如何使用洗衣機

毛毯行程的使用 方法

1. 準備洗滌物。
 - 請摺疊後再放入，例如棉被或毛毯，如下圖所示。
摺疊後的高度不要超過 30 cm。



如果超過 30 cm，建議使用另售的洗衣網。
(洗衣網：產品編號 PTSF-140JJS 001)



2. 請按下「電源 開/關」按鈕開啟電源。
3. 請選擇「毛毯」行程。
4. 請按下「起動 / 暫停」按鈕。
5. 加入洗衣劑並關閉上蓋。

「毛毯」行程可以洗滌的物品如下。

- 可機器洗的棉被
中間層為合成 (聚酯) 纖維棉絮可以機器洗的棉被。
如果不使用另售的洗衣網，建議尺寸為：150 cm x 200 cm 或更小，重量 1.5 kg 以下
如果使用另售的洗衣網，建議尺寸為：174 cm x 225 cm 或更小，重量 2 kg 以下
(洗衣網：產品編號 PTSF-140JJS 001)
- 可洗滌的毛毯
標示手洗，重量不超過 3 kg 的合成纖維毛毯。
- 關於電毯，請遵照產品說明書指示。
- 其他可洗滌的物品
標示手洗的床墊。

- 清洗多件大件物品時，請勿摺疊或堆疊在一起 (例如床單)。
→ 內槽可能會變得不平衡，在進行脫水時導致異常震動。

如何使用洗衣機

如何使用洗衣槽 風乾行程

- 請和其他洗滌程序分開使用。(請勿將洗滌物放入內槽。)
- 1. 請按下「電源 開/關」按鈕開啟電源。
- 2. 請選擇「洗衣槽風乾」程序。
- 3. 關閉機蓋並按下「起動 / 暫停」按鈕。
- 內槽會像正常脫水一樣快速旋轉，以去除內槽的水份。

如何使用洗衣槽 洗淨行程

- 請和其他洗滌程序分開使用。(請勿將洗滌物放入內槽。)
- 1. 請按下「電源 開/關」按鈕開啟電源。
- 2. 請選擇「洗衣槽洗淨」程序。
- 可以將「洗衣槽洗淨」程序設定為 3 或 11 小時。一開始的設定為 3 小時。請再次按下「程序」按鈕，設定為 11 小時。
- 3. 請按下「起動 / 暫停」按鈕。洗衣機會開始將水注入洗衣槽。
- 4. 請遵照洗衣槽清潔劑包裝的指示，將洗衣槽清潔劑加入洗衣槽。
(主要成份為含氯類漂白水也有同樣效果。將大約 250 g 的漂白水加入洗衣槽，以洗淨洗衣槽。)
- 5. 關閉機蓋。
- 注水到最高水量 (103 L)，清洗洗衣槽及外槽上，您所看不見的髒污。洗淨後，會進行兩次「一般清洗」，沖掉殘留的髒污或洗衣槽清潔劑。

如何使用預約計 時器

1. 請按下「電源 開/關」按鈕開啟電源。
2. 請選擇行程。
3. 請按下「預約計時器 / 水量切換」按鈕，並選擇完成洗滌的時間。可以設定在 3 小時至 12 小時之後完成，從 12 小時開始，每按一次按鈕即減少一小時。
4. 按下「起動 / 暫停」按鈕。
5. 加入洗衣劑並關閉上蓋。不久後電源會自動關閉。
6. 洗衣行程會在設定的時間完成。
 - 「預約計時器」無法用於「毛毯」、「洗衣槽風乾」及「洗衣槽洗淨」等行程。
 - 若要變更設定，請按下「電源 開/關」按鈕並重新設定。
 - 如果在設定好計時器的情況下停電，計時器的設定將被取消。若發生這個情況，請按下「電源 開/關」按鈕並重新設定。
 - 為避免您的洗滌物起皺，請在洗滌完成後盡快取出。

行程的運轉內容及可變更的內容

 : 出廠時標準設定內容


 : 以各按鈕可以切換的內容

程序	標準	智慧	柔和	快速
最大洗滌量	13 kg		6.5 kg	6.5 kg
水量	60 至 99 L (自動調整)		77 L	73 L
	60 至 99 L		68 至 90 L	60 至 82 L
洗滌	15 分鐘	38 分鐘	6 分鐘	3 分鐘
	3、9、12、 15、18、 24 分鐘或無	10、18、24、 28、31、 38 分鐘或無	-	3、9、12、 15、18、 24 分鐘或無
清洗	「旋轉灑水清洗」2 次 + 「一般清洗」 1 次 (如果洗滌量超過 80%，程序將為 「旋轉灑水清洗」1 次及「一般清洗」 1 次。)		「一般清洗」1 次	「一般清洗」1 次
	「一般清洗」或「注水清洗」1~3 次		「一般清洗」或 「注水清洗」1~3 次	「一般清洗」或 「注水清洗」1~3 次
脫水 時間	6 分鐘		3 分鐘	3 分鐘
	1、3、6、9 分鐘或無		1、3、6、 9 分鐘或無	1、3、6、 9 分鐘或無
完成所需時間 (參考)	31 至 67 分鐘	38 至 90 分鐘	38 分鐘	35 分鐘

- 程序進行期間，視洗滌物的重量及類型而定，可能會變更洗滌和脫水時間。
- 列表中的所需時間為參考值。視水壓及洗滌物的類型而定，所需時間有可能會增加。
- 行程開始後即無法變更。若要進行變更，請關閉電源，再開啟電源。重新設定
- 「自動清潔內槽」功能運作時，約需要延後 10 分鐘及 14 公升的水。
- 「節水」程序中不建議使用衣物柔軟精。
- 普通髒污的洗滌物，我們建議您使用「節水」行程。

行程的運轉內容及可變更的內容





 : 出廠時標準設定內容

 : 以各按鈕可以切換的內容






程序	浸泡				少量	節能	節水	毛毯	
	0.5 小時	1 小時	3 小時	5 小時					
最大洗滌量	10.4 kg				1 kg	13 kg	13 kg	3 kg	
水量	60 至 99 L (自動調整)				33 L	60 至 99 L (自動調整)	60 至 96 L (自動調整)	103 L	
	60 至 99 L				33 至 68 L	60 至 99 L	60 至 96 L	90 至 103 L	
洗滌	30 分鐘	60 分鐘	180 分鐘	300 分鐘	9 分鐘	48 分鐘	15 分鐘	25 分鐘	
	-	-	-	-	-	-	3、9、12、15、18、24 分鐘或無	-	
清洗	「一般清洗」2 次				「一般清洗」1 次	「旋轉灑水清洗」2 次 + 「一般清洗」1 次 (如果洗滌量超過 80%，程序將為「旋轉灑水清洗」1 次及「一般清洗」1 次。)	「注水清洗」2 次	「一般清洗」2 次	
	「一般清洗」或「注水清洗」1~3 次				-				-
脫水	時間	6 分鐘				3 分鐘	5 分鐘	6 分鐘	9 分鐘
		1、3、6、9 分鐘或無				-	-	1、3、6、9 分鐘或無	1、3、6、9 分鐘或無
所需時間 (參考)	93 至 102 分鐘	123 至 132 分鐘	244 至 253 分鐘	364 至 373 分鐘	36 分鐘	86 至 96 分鐘	28 至 67 分鐘	88 分鐘	

- 「旋轉灑水清洗」* 用於「標準」及「節能」行程，在不影響清洗效能的情況下，可以加強節水效果。
- * 「旋轉灑水清洗」：利用強力灑水及離心力，更有效地沖掉洗衣劑。

使用標準行程進行部份變更

如果您想要 ...	按您喜好的模式進行時	將洗滌物分類洗滌或想重複使用洗滌水時	避免起皺褶，洗滌物不進行脫水時
操作	洗滌 ⇒ 清洗 ⇒ 脫水	只洗滌	洗滌 ⇒ 清洗
設定方法			
1.		開啟電源。	
2.		請選擇「標準行程」。	
3.		請設定水量。 如果不設定水量，將以洗滌物的重量為基準自動設定水量。	
4.	設定行程內容	<ul style="list-style-type: none"> ■ 使用「洗滌」按鈕設定洗滌時間。 ■ 使用「清洗」按鈕設定清洗次數及類型。 ■ 使用「脫水」按鈕設定脫水時間。 	<ul style="list-style-type: none"> ■ 使用「洗滌」按鈕設定洗滌時間。 ■ 使用「清洗」按鈕設定清洗次數及類型。
5.		請按下「起動 / 暫停」按鈕開始	
結束時的狀態	根據洗滌、清洗及脫水設定進行運作。	洗滌水還在洗衣槽內時停止運作。	清洗水還在洗衣槽內時停止運作。

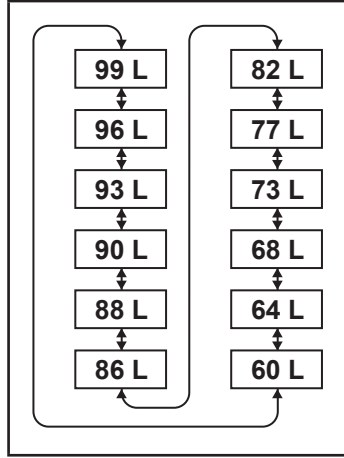
使用標準行程進行部份變更

如果您想要 ...	清洗手洗後的洗滌物時	清洗脫水手洗後的洗滌物時	排空洗衣槽內的水時	
操作	只清洗	清洗 ⇒ 脫水	排水 ⇒ 脫水	
設定方法				
1.		開啟電源。		
2.		請選擇「標準行程」。		
3.		請設定水量。 如果不設定水量，將自動設定為 99 L。	無法進行設定。	
4.		<ul style="list-style-type: none"> ■ 使用「清洗」按鈕設定清洗次數及類型。 ■ 重複按下「洗滌」按鈕，直到洗滌指示燈熄滅為止。 ■ 重複按下「脫水」按鈕，直到脫水指示器熄滅為止。 	<ul style="list-style-type: none"> ■ 使用「清洗」按鈕設定清洗次數及類型。 ■ 使用「脫水」按鈕設定脫水時間。 ■ 重複按下「洗滌」按鈕，直到洗滌指示燈熄滅為止。 	<ul style="list-style-type: none"> ■ 使用「脫水」按鈕設定脫水時間。 ■ 重複按下「洗滌」按鈕，直到洗滌指示器熄滅為止。 ■ 重複按下「清洗」按鈕，直到清洗指示燈熄滅為止。
5.		請按下「起動 / 暫停」按鈕開始。		
結束時的狀態	清洗前排水及脫水。 清洗水還在洗衣槽內時停止運作。	清洗前排水及脫水。	排水並脫水。	

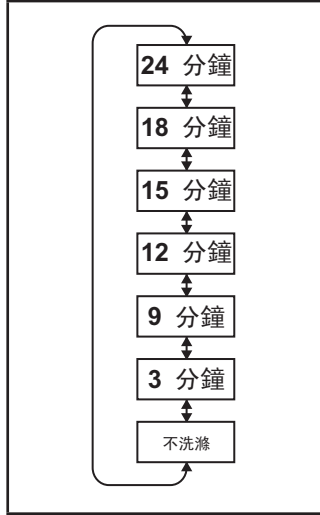
使用標準行程進行部份變更

■ 重複按下   按鈕，直到設定好您想要的洗滌、清洗及脫水內容。如果指示燈沒有亮起，洗衣機不會進行運轉。

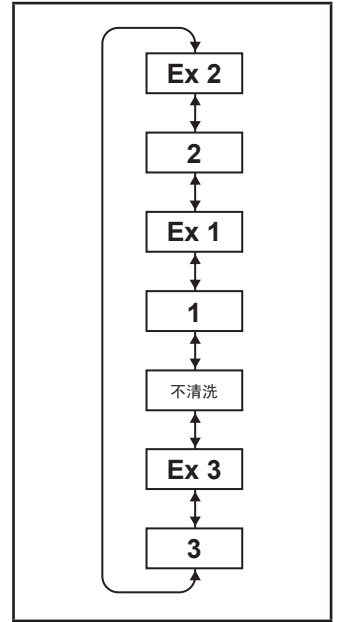
■ 每按一次「水量」按鈕，即可將水量設定在 60 至 99 L。



■ 每按一次「洗滌」按鈕，即可將洗滌時間設定在 3 至 24 分鐘或不洗滌。

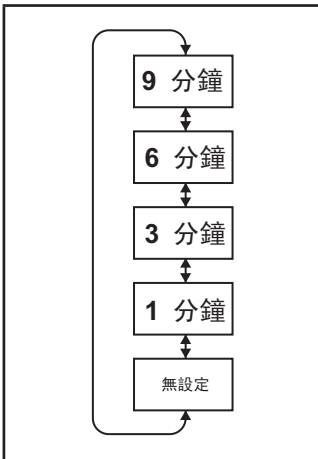


■ 您可以按下「清洗」按鈕，設定清洗次數及類型。您每按一下「清洗」按鈕，設定即依序變更，順序為「注水清洗」2 次、「一般清洗」1 次、「注水清洗」3 次、「一般清洗」1 次、不清洗、「注水清洗」3 次、「一般清洗」3 次。



EX為「注水清洗」

■ 每按一次「脫水」按鈕，即可將脫水時間設定在 1 至 9 分鐘或不脫水。

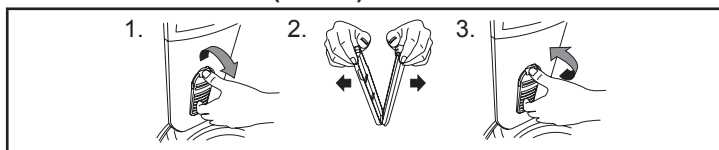


如果發生停電

- 洗衣機配有重新起動的功能。
- 如果洗衣機運作時發生停電，洗衣機會記憶當下的程序 (例如洗滌、清洗或脫水)，當電源恢復時，請按下電源按鈕並按下「起動 / 暫停」按鈕，將會重新起動停電前的程序。
- 如果在進行脫水期間斷電，上蓋安全鎖將作動，上蓋將無法開啟。電源恢復後，上蓋安全鎖會自動解除。

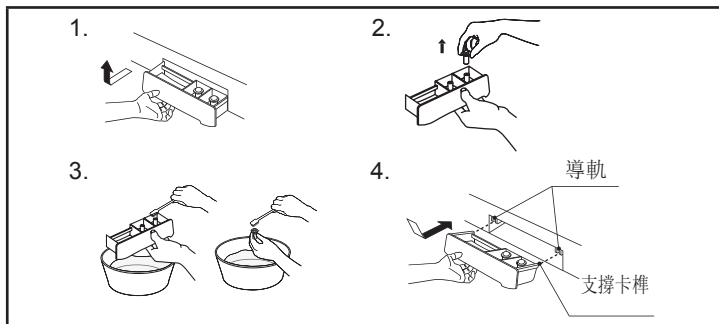
清理棉絮濾網 (卡匣式)

1. 向下輕壓棉絮濾網上方突出的部分，往您的方向拉出棉絮濾網 (卡匣式)。
2. 往兩側打開棉絮濾網 (卡匣式)，移除裡面的棉絮。
3. 請按原樣，將棉絮濾網 (卡匣式) 裝回去。



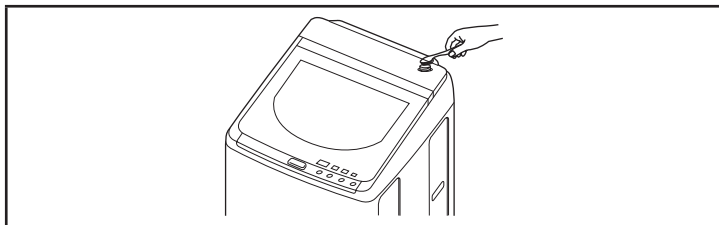
清理洗劑投入盒

1. 洗劑盒拉出，向上傾斜，然後將其取出。
2. 取下盒內的帽蓋。
3. 請使用牙刷或其他工具清理各部位。
4. 若要重新安裝，請傾斜分配盒，將兩側支撐卡榫對準導軌，並將其插入。
■ 當您裝回帽蓋，請輕壓到帽蓋至完全到底。如果帽蓋沒有完全壓入，柔軟精、洗衣精及漂白水會無法完全進入洗衣槽，且殘留在洗劑盒內。



清理供水口

1. 請先關閉水龍頭。
2. 從洗衣機上方移除供水管。
3. 請使用牙刷或其他工具清理洗衣機的供水口。
4. 請按原樣，將供水管裝回去。



洗衣機的維護與保養

- 請定期清理機體。
請用軟布擦拭洗衣機外部。請勿使用溶劑擦拭，例如酒精或揮發油。
- 如果您使用的是化學抹布，請遵照其產品指示。
- 如果洗衣機上沾到洗衣劑或柔軟精，請立即擦除。表面可能會生鏽。

疑難排除

問題	可能的原因
無法運轉	<ul style="list-style-type: none">● 沒有將電源插頭插入電源插座。● 發生停電。● 已設定「預約計時器」。
第一次使用，洗衣機有潮濕的現象 (排水管、洗衣槽等部位)	<ul style="list-style-type: none">● 出廠前進行功能測試所產生的濕氣或水可能會殘留在洗衣槽或水管內。
運轉時剩餘時間增加	<ul style="list-style-type: none">● 剩餘時間會配合進水的速度進行延長調整。
洗滌過程供水	<ul style="list-style-type: none">● 如果洗滌物吸水，造成水量下降，則會自動供水到設定的水量為止。
洗滌時間比手動設定的時間還長	<ul style="list-style-type: none">● 如果水壓較低，洗滌時間可能會因為較長的供水時間而增加。
在脫水時，洗衣機停下並開始供水	<ul style="list-style-type: none">● 如果脫水開始後，洗滌物非常不平衡，會停止脫水並起動清洗程序，使洗滌物恢復平衡。洗滌物恢復平衡後，會再開始進行脫水。
在脫水時，脫水槽旋轉加速	<ul style="list-style-type: none">● 這是為了更有效地脫水。
洗衣槽轉動時，聽到水聲	<ul style="list-style-type: none">● 這是「流體平衡器」內部的水聲，在洗衣槽旋轉時，會使用流體平衡器維持平衡，並非洗衣槽內部有積水。
使用水桶加水時，洗衣槽不能蓄水	<ul style="list-style-type: none">● 請開啟電源。當電源開啟，排水閥即關閉，洗衣槽就可以蓄水了。
無法打開上蓋	<ul style="list-style-type: none">● 上蓋安全鎖裝置指示燈亮起，上蓋處於上鎖狀態無法打開。● 若發生停電，或上蓋安全鎖裝置指示燈亮燈時關閉電源，上蓋將處於上鎖狀態且無法打開。請重新開啟電源，稍候上蓋安全鎖會自動解。

顯示和通知內容代碼

顯示代碼	內容說明	檢查	解決辦法
C0	洗滌物過量	<ul style="list-style-type: none"> ● 請檢查洗滌物是否過量？ 	請減少洗滌量，請參閱第 14 -15 頁的說明。
C1	沒有供水	<ul style="list-style-type: none"> ● 水龍頭是否打開？ ● 供水口過濾網是否有髒物堵塞？ ● 水管或供水管是否結冰？ ● 是否停水？ 	請檢查水龍頭、供水口過濾網、水管及供水管。
C2	沒有排水	<ul style="list-style-type: none"> ● 排水管是否堵塞？ ● 排水管是否扭曲、受擠壓或結冰？ ● 排水管是否連接正確？ ● 排水口是否太高？ 	請檢查排水管及排水口。
C3	沒有脫水	<ul style="list-style-type: none"> ● 上蓋是否打開？ 	請關閉上蓋。
C4		<ul style="list-style-type: none"> ● 洗滌物是否偏向一側？ ● 洗滌物是否包括太多厚重物品，如棉毯或牛仔褲，或是太多大件物品，如床單？ ● 洗衣機是否晃動，或者安裝在傾斜的地面上？ ● 洗衣槽內是否有任何不可洗滌的物品？ → 請參閱第 8 頁：準備洗滌物 (分類洗滌物) 	請添加一些洗滌物。 (如果洗衣槽內只有一項物品，可能會變得不平衡。)
C8	上蓋無法上鎖	<ul style="list-style-type: none"> ● 上蓋是否關閉？ ● 鎖孔內是否有任何異物堵塞？ 	請確認已經完全關閉機上蓋。請檢查確認鎖孔內沒有異物。
C9	無法解除上蓋安全鎖緊裝置	<ul style="list-style-type: none"> ● 鎖孔內是否有任何異物？ 	請關閉電源，然後再次開啟電源，並稍等一下。如果上蓋仍處於上鎖狀態，請聯絡服務中心進行維修。
Ch	脫水速度未達到預定值。	<ul style="list-style-type: none"> ● 請檢查是否放入太多洗劑？ ● 請檢查排水管是否堵塞？ ● 請檢查排水管是否安裝正確？ 	請檢查洗劑用量。請檢查排水管及其安裝。

■ 若畫面顯示出現「F 0」、「F 9」等代碼，請立即停止使用，並與日立服務中心聯絡檢修。

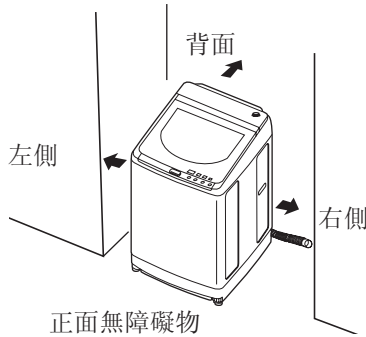
如何安裝洗衣機

安全注意事項

- 請勿將接地線連接到氣體管線、電話線、水管或避雷針。當您正在連接接地線時，請從電源插座拔除電源插頭。

洗衣機的安裝位置

- 如果水管結冰，可能會損壞或破裂。請勿在戶外或其他任何可能會結冰的地方安裝洗衣機。
- 請將洗衣機安裝在平穩堅固的地面上，避免產生過度的震動及噪音。
- 請勿將洗衣機安裝在非常潮濕的地方，例如浴室或風雨所及的地方。
- 請勿將洗衣機安裝在易滑或不平穩的位置。這樣可能會導致異常震動。
- 洗衣機的安裝位置與牆壁保持距離，如下圖所示，避免產生異常的噪音及震動。



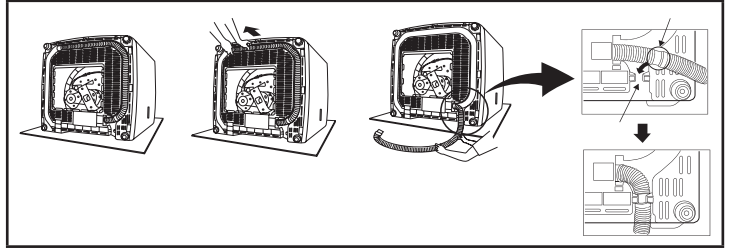
區域	空隙 (cm)
左	1.5*
右	1.5*
背面	1.5

* 排水管一側的空隙應為 9 cm 或以上。

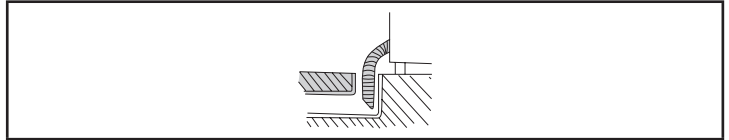
如何安裝洗衣機

安裝排水管

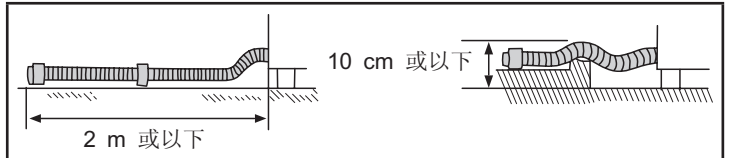
1. 向後放倒洗衣機。
2. 從洗衣機拉出排水管。
3. 將排水管狹窄的部分嵌入洗衣機的固定夾。
4. 立起洗衣機。



5. 將排水管末端插入排水口。
 - 請勿彎折、扭曲、拉出、破壞、踩住或擰壓排水管。
 - 向後放倒洗衣機前，請在地面上鋪布，以免損壞洗衣機。
 - 如果排水口較淺，且排水管末端堵塞，可能會導致故障，請用刀以 45 度角切割排水管末端。



- 如果排水管跨越門檻或其他東西，排水管頂端不得高於地面 10 cm。如果高於此標準，會不易排水，且可能發生「C2」錯誤(無法排水)。
- 加長後的排水管請勿超過 2 公尺。



如何安裝洗衣機

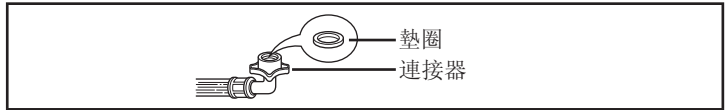
連接水龍頭

- 供水管

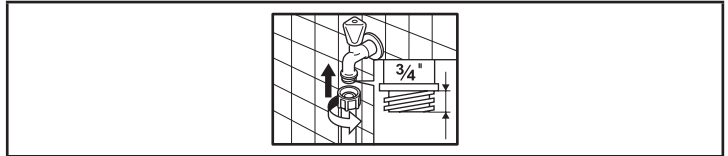
- 最佳水壓為 0.03 至 0.8 MPa。
- 請使用水平水龍頭。



請將供水管連接到洗衣機上的供水口。
請檢查確認墊圈在水管連接器內。



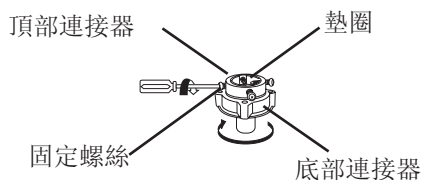
*螺旋式水龍頭的供水管為另售 (部件編號 **BD-W80MV 151**)
將供水管牢牢接上水龍頭，並確認不會漏水。



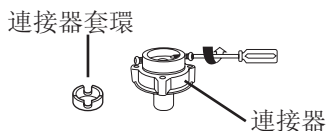
* 供水管及便捷連接器

如何安裝洗衣機

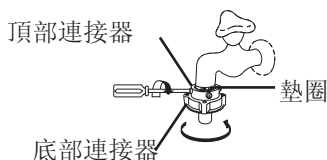
1. 鬆開頂部連接器。



- 如果水龍頭的直徑大於連接器套環，取下套環。



- ## 2. 向上壓頂部連接器，使墊圈及水龍頭緊緊密合。接下來，擰緊 4 個螺絲。



- 旋轉底部連接器，確認不會漏水。
- 請關閉水龍頭，您才可以從底部連接器取下供水管。接下來，取下水管並下壓套環。

- ## 3. 將供水管連接到底部連接器，並下壓套環。



- 請確保牢牢擰緊供水管及洗衣機之間的連接螺母。
- 操作洗衣機之前，請開啟水龍頭確認供水管已正確連接。如果連接螺母鬆動，會造成漏水。

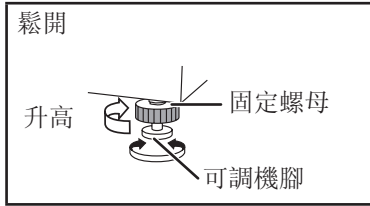
如何安裝洗衣機

連接電源

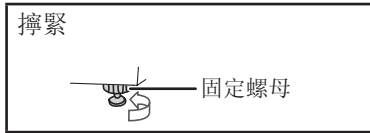
- 請將洗衣機正確連接到已接地的交流電源。
- 電源電壓必須符合洗衣機的額定電壓。
- 請勿使用延長線或在電源插座插入多條電線。

檢查平穩度

- 請確保洗衣機不會搖晃。
- 請使用洗衣機上的水平器檢查平穩度。
如果洗衣機不平穩，請調整可調機腳。



向箭頭的方向旋鬆固定螺母，並旋轉可調機腳穩固洗衣機。



完成調整時，請向箭頭的方向旋轉擰緊固定螺母。

安裝後檢查

如果發生以下任何的問題或其他異常情況，請立即拔除電源插頭並聯絡您當地的服務中心。

- 當電源開啟時，洗衣機沒有起動。
- 電源線受損。
- 運作過程中出現異常震動或聲音。
- 有燒焦味。

客戶服務

如果洗衣機故障，在您致電委託維修前，請詳細檢閱本使用與安裝說明書。

如果您無法辨別或解決問題，請聯絡您當地的服務中心。
當您聯絡服務中心時，您需要告知洗衣機的型號，說明故障情況，並提供您的聯絡地址及電話號碼。

規格

型號	SF-130XTV
型式	全自動洗衣機
電源	110V 60Hz
最大洗衣量	13.0 kg (乾燥衣物重量)
最大脫水量	
標準水量	99 L (最高水量)
標準用水量	175 L (標準程序)
洗滌方式	自動正反攪拌方式
水壓	0.03 至 0.8 MPa (0.3 至 8 Kgf/cm ²)
尺寸	寬 640 mm x 長 696 mm x 高 1040 mm
重量	48 kg

進口商：日立家電（台灣）股份有限公司

台北市南京東路3段65號2樓 TEL:02-2516-0500

E-mail 服務意見信箱：servicemail@hsct.com.tw

日立家電網站：www.hsct.com.tw

維修服務中心

台北 02-2771-8200

台中 04-2220-1133

新北 02-8941-6169

嘉義 05-236-1943

花蓮 03-852-9400

台南 06-260-6939

中壢 03-491-2219

高雄 07-522-9100

備忘録

